



ELANEE

## Gebrauchsanweisung ELANEE Milchsäure-Kur

**DE** Milchsäure-Kur – Gebrauchsanweisung

**EN** Lactic acid treatment – Instructions for Use

**FR** Cure à l'acide lactique – Mode d'emploi

**IT** Trattamento all'acido lattico – Istruzioni per l'uso

**NL** Melkzuurkuur – Gebruiksaanwijzing

**ES** Cura de ácido láctico – Instrucciones de uso

**RU** Лечебная молочная кислота – Инструкция по применению

**LOT** siehe Verpackung / see packaging / voir l'emballage / vedere imballaggi / zie verpakking / ambalaj bakin / См. Упаковку



GRÜNSPECHT Naturprodukte GmbH  
Münchener Str. 21  
85123 Karlskron, Germany

Hersteller der Applikatoren:  
Manfred Schäger GmbH  
Industriestraße 3  
76479 Steinmauern, Germany  
GA-028-04  
Version: 2023-01-11

[www.elanee.de](http://www.elanee.de)

**DE** Milchsäure-Kur – Gebrauchsanweisung

Liebe Kundin,  
vielen Dank, dass Sie sich für unsere ELANEE Milchsäure-Kur entschieden haben! Diese Gebrauchsanweisung soll Ihnen helfen das Produkt möglichst optimal einzusetzen. Bitte lesen Sie sich die Gebrauchsanweisung – insbesondere die Sicherheitshinweise – vor der ersten Anwendung der ELANEE Milchsäure-Kur genau durch! Gerne stehen wir Ihnen für Fragen oder Anregungen zur Verfügung!

**Ihr ELANEE-Team**  
Bitte Gebrauchsanweisung und Verpackung beachten und aufbewahren!  
Hergestellt in Deutschland

**1. Geltungsbereich**  
Diese Gebrauchsanweisung gilt für das folgende Produkt:

**REF** 730-00 ELANEE Milchsäure-Kur

**2. Produktinhalt**  
• 1 Milchsäure-Gel in 20 ml Tube  
• 7 einzeln verpackte Applikatoren mit 2,5 ml Füllvolumen  
• 1 Gebrauchsanweisung

Zu Beginn der Anwendung kann es aufgrund des niedrigen pH-Wertes (pH 3,8) der Milchsäure-Kur und einer erhöhten Empfindlichkeit der Scheide zu einem leichten bis stärkeren Brennen kommen. Mit zunehmender Wiederherstellung der vaginalen Flora sollte dies nicht mehr auftreten.

**3. Zweckbestimmung und bestimmungsgemäßer Gebrauch**

Die ELANEE Milchsäure-Kur dient der sicheren und effektiven Erhöhung des Säuregrads des Scheidenmilieus. Sie hilft den natürlichen vaginalen pH-Wert wieder herzustellen bzw. zu erhalten. Dadurch wird die Wiederherstellung einer ausgeglichenen und gesunden Scheidenflora unterstützt. Die ELANEE Milchsäure-Kur kann auch zur Vorbeugung bei wiederkehrenden bakteriellen Scheideninfektionen (Vaginosen) empfohlen werden.

Die Kur ist für die tägliche Selbstanwendung von 7 Tagen vorgesehen. Für andere Anwendungszwecke ist das Produkt nicht geeignet. Im Zweifel fragen Sie bitte Ihren Arzt.

**4. Anwendungsbereiche**

Besonders geeignet ist die ELANEE Milchsäure-Kur für Frauen mit bekannter vaginaler Dysbalance (vaginaler pH-Wert > 4,4), mit Neigung zu Scheideninfektionen (bakterielle Vaginose) und nach einer Antibiotika-Behandlung, einer Scheideninfektion oder Scheidenpilzbehandlung.

Durch die Unterstützung der Wiederherstellung einer ausgeglichenen und gesunden Scheidenflora werden Beschwerden bakterieller Vaginose, wie Juckreiz, Brennen, anormales Ausfluss oder unangenehmer Geruch, vorgebeugt.

**5. Funktionsweise**

Milchsäurebakterien sorgen in der Scheide für eine gesunde Vaginalflora und verhindern die Ansiedlung und Ausbreitung schädlicher Bakterien. Enthält das Scheidenmilieu zu wenige Milchsäurebakterien, steigt der vaginale pH-Wert und Bakterien können sich besser ansiedeln und schneller ausbreiten.

Bakterielle Vaginoseinfektionen werden von unterschiedlichen Beschwerden wie Juckreiz, Brennen, Trockenheit, vermehrtem Ausfluss oder unangenehmem Geruch begleitet.

Schwere unbehandelte Infektionen können zu Entzündungen und zur Unfruchtbarkeit führen. Bei Schwangeren können aufsteigende Infektionen vorzeitige Wehen, einen Blasensprung oder ggf. eine Frühgeburt auslösen.

Die ELANEE Milchsäure-Kur besitzt einen pH-Wert von unter 4,0 und ermöglicht die Normalisierung der Scheidenflora. Zudem hat der Körper zusätzlich Zeit eigene Milchsäure zu bilden und sich selbst zu regenerieren, um die gesunde Vaginalflora wieder aufzubauen.

**6. Anwendung**

1. Achten Sie auf saubere Bedingungen (z.B. Hände waschen).

2. Schrauben Sie die Gel-Tube auf und stechen Sie mit der umgedrehten Kappe in die Versiegelung der Tubenöffnung.

3. Nehmen Sie den Applikator kurz vor Gebrauch aus der Folienverpackung und schrauben Sie diesen auf die geöffnete Gel-Tube.

4. Drücken Sie das Milchsäure-Gel **langsam** aus der Tube bis zum Anschlag des aufgeschraubten Applikators (ca. 2,5 ml = **1/2 Applikatorfüllung**). **ACHTUNG!** Drücken Sie kein Gel am Stößel vorbei! Drehen Sie den halb vollen Applikator **vorsichtig** von der Tube ab.

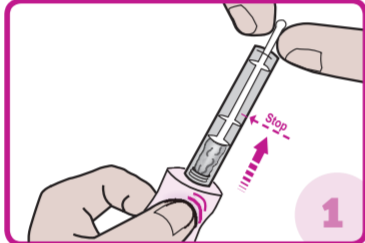
5. Positionieren Sie sich in Rückenlage vorzugsweise abends vor dem Schlafengehen mit leicht angezogenen Beinen und einem Handtuch unter dem Beckenbodenbereich.

6. Führen Sie den befüllten Applikator wie einen Tampon ca. 2-3 cm in die Scheide ein.

7. Drücken Sie das Gel durch die **langsame** Betätigung des Stößels vollständig aus dem Applikator in die Scheide. Bei empfindlichen Schleimhäuten kann das Gel mit seinem niedrigen pH-Wert vorübergehend ein leichtes Brennen verursachen.

8. Entsorgen Sie den benutzten Applikator im Hausmüll und wiederholen Sie die oben aufgeführten Schritte mit einem neuen Applikator an den darauffolgenden Tagen.

**Tip:** Nach der Anwendung des Milchsäure-Gels ist das Tragen einer Slipenlage/Binde empfehlenswert, da ein verstärkter Ausfluss auftreten kann.



**Abbildung 1:**  
Kurz vor Gebrauch den Applikator aus der Folienverpackung nehmen und auf die geöffnete Gel-Tube schrauben. Milchsäure-Gel aus der Tube bis zum Anschlag des aufgeschraubten Applikators drücken.



**Abbildung 2:**  
Den befüllten Applikator wie einen Tampon ca. 2-3 cm in die Scheide einführen. Das Gel durch die **langsame** Betätigung des Stößels vollständig aus dem Applikator in die Scheide drücken. Danach den benutzten Applikator entsorgen.

**7. Sicherheitshinweise**

⚠ Achten Sie auf saubere Bedingungen (z.B. Hände waschen).

⚠ Bitte prüfen Sie Ihre Tube und Applikatoren vor der Erstanwendung. Verwenden Sie nur verpackte und einwandfreie Produktbestandteile. Verwenden Sie keine Tube und Applikatoren die bereits geöffnet oder beschädigt ist/sind.

⚠ Die Applikatoren sind für Einzelanwendungen bestimmt. Um ein Infektionsrisiko zu vermeiden, dürfen sie nicht wiederverwendet werden.

⚠ Im Fall von unerwartet heraustretendem Gel aus der Tube, welches nicht zur aktuellen Anwendung benötigt wird, nicht wieder in die Tube hereinsaugen oder zur weiteren Verwendung benutzen. Bitte die betreffende Gel-Menge entsorgen.

⚠ Vermeiden Sie die Nutzung von Kondomen, Spermizid, Latexmembran oder einer anderen physikalischen Form der Empfängnisverhütung während Sie das Milchsäure-Gel anwenden (Risiko einer Ruptur oder Unwirksamkeit).

⚠ Bei Entzündungen, Verletzungen oder schmerzhaften Beschwerden im Intimbereich sowie während der Menstruation sollte von der Anwendung abgesehen werden.

⚠ Bei bekannter Überempfindlichkeit oder Allergien gegen die genannten Inhaltsstoffe sollte von der Anwendung abgesehen werden bzw. diese nur in Absprache mit einem

Arzt erfolgen.

⚠ Bei bestehender Jungfräulichkeit oder während einer Problemschwangerschaft sollten Sie erst nach der Beratung durch einen Arzt mit der Anwendung beginnen.

⚠ Als Nebenwirkungen können Hautreaktionen, wie Rötung, Schwellung, Brennen oder Jucken, an der Applikationsstelle auftreten. Bei Beeinträchtigungen des Wohlbefindens sollte ein Arzt konsultiert werden.

⚠ Bitte konsultieren Sie Ihren Arzt, falls sich Ihre Symptome verschlimmern oder nach 7 Tagen nicht verbessern.

⚠ Alle im Zusammenhang mit dem Produkt aufgetretenen schwerwiegenden Vorfälle sind dem Hersteller und der zuständigen Behörde des Landes, in dem der Anwender niedergelassen ist, zu melden.

**8. Aufbewahrung und Haltbarkeit**

Bitte bewahren Sie die Milchsäure-Kur unzugänglich für Babys/Kleinkinder auf. Die Alu-Tube ist vor Sonneneinstrahlung zu schützen und trocken innerhalb der Temperaturbegrenzungen 5 °C bis 25 °C zu transportieren und zu lagern.

Das Milchsäure-Gel ist mit einem Mindesthaltbarkeitsdatum (MHD) auf der Alu-Tube (JJJJ-MM) und der Verpackung (JJJJ-MM-TT) versehen. Das taggenaue Haltbarkeitsdatum (JJJJ-MM-TT) befindet sich auf der Verpackung. Von einer Anwendung des Gels nach dem Verfallsdatum wird abgeraten.

Nach Anbruch der Alu-Tube ist das Gel innerhalb von einem Monat aufzubrauchen.

**9. Entsorgungshinweise**  
Bitte entsorgen Sie die Produktbestandteile im Haushalt außerhalb der Reichweite von Babys/Kleinkindern.

Die einzelnen Bestandteile der Verpackung bitte sortentrein trennen und dem entsprechenden Recycling-System zuführen.

Bitte beachten Sie dabei die lokalen und regionalen Entsorgungsrichtlinien.

**10. Materialzusammensetzung**

Das ELANEE Milchsäure-Gel besteht aus: Aqua, Glycerin, Xanthan Gum, Glyceryl Caprylate, Lactic Acid (0,182%)

Ein Applikator besteht aus: Polyethylen (PE)

**11. Erläuterung der verwendeten Symbole**

	Hersteller
	Achtung
	Gebrauchsanweisung beachten
	Artikelnummer
	Chargennummer
	Einwaage
	Vor direkter Sonneneinstrahlung schützen
	Vorgegebene Lager-Temperaturen
	Kennzeichnung des Verpackungsmaterials
	Nicht zur Wiederverwendung
	verwendbar bis: Jahr und Monat (und Tag)
	geöffnet bis zu 1 Monat haltbar
	Eindeutige Produktidentifizierung

**EN** Lactic acid treatment – Instructions for Use

Dear customer,  
Thank you for choosing our ELANEE lactic acid treatment! These instructions will help you to use the product in an optimal way. Please read the instructions for use – in particular the "safety instructions" carefully, before the initial application of ELANEE lactic acid treatment!

We would be glad to respond to your queries or suggestions!  
**Your ELANEE-Team**

⚠ Please follow the instructions for use and packaging and keep them safely!  
Made in Germany

**1. Scope**  
These instructions for use are applicable for the following product:

**REF** 730-00 ELANEE lactic acid treatment

**2. Product contents**  
• 1 lactic acid gel in 20 ml tube  
• 7 separately packed applicators with 2.5 ml filling volume  
• 1 instructions for use

There may be a slight or more intense burning sensation once you have started the application due to the low pH-value (pH 3.8) of the lactic acid treatment leading to an increased sensitivity of the vagina. This should disappear as the vaginal flora is restored.

**3. Purpose and intended use**  
ELANEE lactic acid treatment increases the degree of acid in the vagina area safely and effectively. It helps to restore and maintain the natural pH value in the vagina. This supports a well-balanced and healthy vaginal flora. ELANEE lactic acid treatment is also recommended as a prophylaxis for reoccurring bacterial vaginal infections (vaginosis). The treatment is designed for daily application over 7 days. The product is not suitable for any other application. In case of any doubt, please ask your physician or pharmacist!

4. Areas of application  
ELANEE lactic acid treatment is particularly suitable for women with a known vaginal imbalance (vaginal pH value > 4.4), with a tendency to vaginal infections (bacterial vaginosis) and following a treatment of a vaginal infection with antibiotics or subsequent to a vaginal mycosis. Restoring a well-balanced and healthy vaginal flora prevents of the symptoms vaginal infections such as itching, burning, abnormal discharge or unpleasant smell.

**5. Functionality**  
Lactic acid bacteria ensure a healthy vaginal flora in the vagina and prevent accumulation and propagation of harmful bacteria. If the count of lactic acid bacteria in the vaginal area is too low, it will lead to an increase in the vaginal pH value and bacteria can settle and propagate faster.

Bacterial vaginal infections are accompanied by many complaints such as itching, burning, dryness, increased vaginal discharge or uncomfortable odour. Severe and untreated infections may lead to inflammations and to infertility. Increasing infections may trigger early labour, ruptured membranes and premature birth in case of pregnant women.

ELANEE lactic acid treatment has a pH value of below 4.0 and allows the vaginal flora to normalise. In addition, the body has sufficient time to form and generate its own lactic acid to regenerate the healthy vaginal flora.

**6. Usage**

1. Ensure clean conditions (e.g. wash your hands).

2. Unscrew the gel tube and pierce the seal of the tube with the cap placed upside down.

3. Remove the applicator from the packaging shortly before use and screw the applicator into the gel tube.

4. Squeeze the lactic acid gel **slowly** out of the tube until the stopping point on the screw-on applicator (approx. 2.5 ml = **1/2 an applicator filling**). **WARNING!** Do not push any gel past the plunger. **Carefully** unscrew the half-full applicator from the tube.

5. Position yourself in supine position, preferably in the evening before going to sleep, with legs pulled in a little towards the body and a hand towel below the pelvic floor area.

6. Guide the filled applicator approx. 2-3 cm into the vagina just like a tampon.

7. Press the gel completely from the applicator into the vagina by **slowly** pressing the plunger. In case of sensitive mucous membranes the gel may cause a slight short-term burning feeling due to its low pH value.

8. Dispose the used applicator into household waste and repeat the above steps with a new applicator in the following days.

**Tip:** It is recommended to use a slip insert/sanitary towel after using the lactic acid gel, because it may lead to increased vaginal discharge.

**11. Explanation of symbols used**

	Manufacturer
	Attention
	Observe Instructions for Use
	Article number
	Batch number
	Weight
	No direct sunlight
	Default storage temperatures
	Marking of the packaging material
	Only for single use
	To be used by: Year and month and day
	Once opened to be used within 1 month
	Unique Device Identifier

**FR** Cure à l'acide lactique – Mode d'emploi

Chère cliente,  
Nous vous remercions d'avoir choisi notre cure à l'acide lactique ELANEE ! Ce mode d'emploi doit vous aider à utiliser le produit de façon optimale. Veuillez lire le mode d'emploi – en particulier la section «consignes de sécurité», attentivement avant la première utilisation de la cure à l'acide lactique ELANEE.

Nous sommes volontiers à votre disposition si vous avez des questions ou des suggestions !  
**Notre équipe ELANEE**

⚠ Prière d'observer et de conserver le mode d'emploi !  
Fabriqué en Allemagne

**1. Domaine d'application**  
Ce mode d'emploi est applicable au produit suivant :

**REF** 730-00 Cure à l'acide lactique ELANEE

**2. Contenu du produit**  
• Gel d'acide lactique dans 1 tube de 20 ml  
• 7 applicateurs dans des emballages individuels de 2,5 ml de volume  
• 1 Mode d'emploi

Au début de l'utilisation, la valeur de pH très faible de la cure d'acide lactique (pH 3,8) et la sensibilité accrue du vagin peuvent entraîner des sensations de brûlures légères à fortes. Avec la restauration progressive de l'équilibre naturel de la flore vaginale, cela ne devrait plus se produire.

**3. Emploi prévu et utilisation conforme**  
La cure d'acide lactique ELANEE vise à aug-

menter le degré d'acidité du milieu vaginal de manière efficace et en toute sécurité. Elle aide à restaurer le pH vaginal naturel ou à le préserver. Elle favorise la restauration d'une flore vaginale équilibrée et saine. La cure d'acide lactique ELANEE peut également être recommandée dans le cadre de la prévention d'infections vaginales bactériennes récurrentes (vaginoses).

La cure est destinée à l'automédication individuelle quotidienne pendant 7 jours. Le produit ne convient pas à d'autres utilisations. En cas de doute, consultez votre médecin ou votre pharmacien!

**4. Domaine d'utilisation**  
La cure d'acide lactique ELANEE est particulièrement adaptée pour les femmes souffrant d'un déséquilibre vaginal (pH vaginal > 4,4), avec une propension aux infections vaginales (vaginose bactérienne) et après le traitement par antibiotiques d'une infection vaginale ou d'une mycose vaginale. Le rétablissement d'une flore vaginale équilibrée et saine permet de prévenir les désagréments d'infections vaginales bactériennes telles que des démangeaisons, les brûlures, un écoulement anormal ou des odeurs désagréables.

Les bactéries lactiques garantissent une flore vaginale saine et empêchent la colonisation et la propagation de bactéries nocives. Si le milieu vaginal ne contient pas suffisamment de bactéries lactiques, le pH vaginal augmente et les bactéries peuvent se répandre plus facilement et plus rapidement.

Les infections bactériennes vaginales sont accompagnées de différents troubles tels que démangeaisons, brûlures, sécheresse, pertes blanches ou odeurs désagréables. Des infections graves non traitées peuvent entraîner des inflammations et de l'infertilité. Chez les femmes enceintes, des infections ascendantes peuvent déclencher des contractions prématurées, rompre la poche des eaux ou le cas échéant, un accouchement prématuré.

La cure d'acide lactique ELANEE présente un pH inférieur à 4,0 et permet la normalisation de la flore vaginale. Par ailleurs, le corps a du temps supplémentaire pour former son propre acide lactique et pour se régénérer afin de rétablir une flore vaginale saine.

**6. Utilisation**

1. Veillez à une extrême propreté (par ex. se laver les mains).

2. Dévissez le tube de gel et après avoir retourné le capuchon, percez le scellage du tube.

3. Juste avant l'utilisation, sortez l'applicateur du film d'emballage et vissez-le sur le tube de gel ouvert.

4. Faites sortir le gel d'acide lactique **lentement** du tube jusqu'à la butée de l'applicateur vissé (env. 2,5 ml = **applicateur à moitié plein**). **ATTENTION !** Ne faites pas passer de gel à côté du coulisseau ! Retirez l'applicateur à moitié plein du tube en le faisant tourner **doucement**.

5. Couchez-vous sur le dos, de préférence le soir avant d'aller dormir, avec les jambes légèrement pliées et une serviette placée sur le plancher pelvien.

6. Introduisez l'applicateur rempli d'environ 2-3 cm dans le vagin comme un tampon.

7. Appuyez **lentement** sur le poussoir pour faire passer la totalité du gel de l'applicateur dans le vagin. En cas de muqueuses sensibles, le faible pH du gel peut temporairement causer une légère sensation de brûlure.

8. Éliminez l'applicateur utilisé dans les ordures ménagères et répétez la même opération décrite précédemment au cours des jours suivants.

**Conseil :** Comme des pertes accrues sont possibles, il est recommandé de porter un protège-slip / serviette périodique après l'utilisation du gel d'acide lactique.

**Figure 1 :**  
Immédiatement avant usage, retirer l'applicateur de l'emballage et le visser sur le tube de gel ouvert. Appuyer le gel d'acide lactique du tube jusqu'à la butée de l'applicateur vissé.

**Figure 2 :**  
Introduire l'applicateur rempli à la manière d'un tampon d'environ 2 à 3 cm dans le vagin.

En actionnant **lentement** le coulisseau, pressez entièrement le gel de l'applicateur dans le vagin, puis mettez au rebut l'applicateur utilisé.

**7. Consignes de sécurité**

⚠ Veillez à une extrême propreté (par ex. se laver les mains).

⚠ Veuillez contrôler votre tube et les applicateurs avant la première utilisation. Utilisez exclusivement des éléments de produits emballés et dans un état impeccable. N'utilisez pas de tube ni d'applicateurs préalablement ouverts ou endommagés.

⚠ Les applicateurs sont destinés à des usages uniques et il est interdit de les réutiliser pour éviter tout risque d'infection.

⚠ Au cas où le gel s'écoule du tube de manière imprévue en dehors du cadre de l'utilisation actuelle, ne pas aspirer à nouveau le contenu dans le tube et ne pas l'utiliser pour un nouvel usage. Veuillez mettre tout le gel concerné au rebut.

⚠ Évitez d'utiliser des préservatifs, des spermicides, des membranes en latex ou toute autre forme physique de contraception pendant que vous utilisez le gel d'acide lactique (risque de rupture ou d'inefficacité).

⚠ En cas d'inflammations, de blessures ou de douleurs dans les zones intimes ainsi qu'au cours des règles, il est déconseillé d'utiliser le produit.

⚠ En cas d'hypersensibilité notoire et d'allergies aux composants cités, il est conseillé de cesser d'utiliser le produit ou de l'utiliser uniquement après consultation préalable d'un médecin.

⚠ Si vous êtes vierge ou vivez une grossesse difficile, nous vous conseillons de consulter votre médecin au préalable avant de commencer toute utilisation.

⚠ Les effets secondaires potentiels sont les réactions cutanées telles que des rougeurs, des gonflements, des brûlures ou des irritations au niveau de la zone de l'application. Si vous ressentez un désagrément quelconque, n'hésitez pas à consulter un médecin.

⚠ Veuillez consulter votre médecin si vos symptômes empiront ou ne s'améliorent pas après 7 jours.

⚠ Tout incident grave associé à l'utilisation du produit doit être signalé au fabricant et à l'autorité compétente du pays de résidence de l'utilisateur.

**8. Conservation et durabilité**

Veillez conserver la cure d'acide lactique hors de portée des bébés/jeunes enfants. Le tube en aluminium doit être conservé à l'abri des rayons du soleil. Il doit être transporté et entreposé au sec dans une plage de température allant de 5°C à 25°C.

La date de durabilité minimale (DDM) du gel à l'acide lactique figure sur le tube en aluminium (AAAA-MM) et sur l'emballage (AAAA-MM-JJ). La date de durabilité précise (AAAA-MM-JJ) se trouve sur l'emballage. Il est déconseillé d'utiliser le gel après la date de péremption.

Une fois que le tube en aluminium est entamé, le gel doit être utilisé dans un délai de 1 mois.

**9. Consignes d'élimination**

Si vous jetez les composants du produit dans vos déchets ménagers, veillez à les laisser hors de portée des bébés/jeunes enfants. Veuillez trier correctement les différents composants de l'emballage, en respectant le système de recyclage.

Veillez observer les directives d'élimination locales et régionales en vigueur.

**10. Composition du produit**

Le gel d'acide lactique ELANEE se compose des éléments suivants : aqua, glycérine, gomme de xanthane, glyceryl caprylate, acide lactique (0,182%)

Un applicateur est constitué de : polyéthylène (PE)

**11. Explication des symboles utilisés**

	Fabricant
	Attention
	Suivre les instructions du mode d'emploi
	Numéro d'article
	Numéro de charge
	Poids net
	Pas d'exposition directe aux rayons du soleil
	Limitation de température
	Identification du matériel d'emballage
	Pour un usage unique seulement
	Date limite d'utilisation : Jour et mois et année
	Doit être utilisé dans les 1 mois suivant l'ouverture
	Identifiant unique des dispositifs

istruzioni per l'uso La aiuteranno a utilizzare il prodotto in modo ottimale. La preghiamo di leggere attentamente le istruzioni per l'uso – in particolare le „Avvertenze per la sicurezza“, prima di utilizzare il trattamento all'acido lattico ELANEE per la prima volta!

Siamo a Sua disposizione per quesiti o commenti!  
**Il Suo team ELANEE**

⚠ Si prega di rispettare e conservare le istruzioni per l'uso e la confezione!  
Prodotto in Germania

**1. Ambito di validità**  
Le presenti istruzioni per l'uso sono valide per i seguenti prodotti:

**REF** 730-00 Trattamento all'acido lattico ELANEE

**2. Contenuto della confezione**

• 1 tubetto di gel all'acido lattico da 20 ml  
• 7 applicatori confezionati singolarmente con capacità di 2,5 ml  
• 1 libretto di istruzioni per l'uso

All'inizio dell'utilizzo, a causa del basso valore del pH (pH 3,8) del trattamento all'acido lattico e di un'aumentata sensibilità vaginale, può accadere di avvertire un bruciore di intensità variabile da lieve a forte.

Questo fastidio dovrebbe ridursi o a scomparire man mano che la ora vaginale viene ripristinata.

**3. Destinazione e utilizzo prescritto**

Il trattamento all'acido lattico ELANEE serve ad aumentare in sicurezza ed efficacemente il grado di acidità dell'ambiente vaginale. Aiuta a ripristinare il naturale valore del pH ovvero a mantenerlo. Favorisce così il ripristino di una flora batterica vaginale equilibrata e sana. Il trattamento all'acido lattico ELANEE può essere raccomandato anche per la prevenzione di delle infezioni batteriche ricidivanti (vaginosis).

Il trattamento può essere applicato autonomamente ogni

poiché può verificarsi un'abbondante perdita.

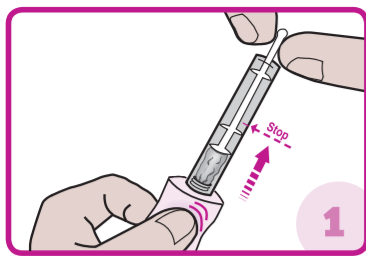


Figura 1:

Poco prima dell'uso, prelevare l'applicatore dalla confezione trasparente e avvitarlo sul tubetto di gel aperto. Premere il gel all'acido lattico dal tubetto sull'applicatore avvitato fino alla battuta.



Figura 2:

Introdurre l'applicatore pieno in vagina per ca. 2-3 cm, come fosse un tampone. Far defluire completamente il gel dall'applicatore in vagina, azionando lentamente il pestello. Smaltire l'applicatore dopo l'utilizzo.

### 7. Avvertenze per la sicurezza

⚠ Osservare la massima pulizia (ad es. lavarsi le mani).

⚠ Controllare il tubetto e gli applicatori prima del primo utilizzo. Utilizzare solo componenti del prodotto che siano imballati e integri. Non utilizzare il tubetto e gli applicatori nel caso siano già aperti o danneggiati.

⚠ Gli applicatori sono dispositivi monouso e non devono essere riutilizzati, al fine di evitare il rischio d'infezioni.

⚠ Nel caso in cui il gel fuoriesca inavvertitamente dal tubetto, ma non si renda necessaria l'applicazione del prodotto, il gel non deve essere rimesso nel tubetto o utilizzato in un momento successivo. Il gel fuoriuscito deve essere smaltito.

⚠ Evitare l'utilizzo di preservativi, spermicidi, diaframmi di lattice o altre tipologie di contraccettivi meccanici durante l'applicazione del gel all'acido lattico (rischio di rottura o inefficacia dei predetti dispositivi).

⚠ Astenersi dall'utilizzo del prodotto in caso di infiammazioni, lesioni o disturbi dolorosi in area genitale e durante le mestruazioni.

⚠ In caso di ipersensibilità nota e allergie a uno dei componenti citati, l'utilizzo dovrebbe essere evitato oppure dovrebbe avvenire previa consultazione con un medico.

⚠ In caso di verginità o durante una gravidanza problematica, si dovrebbe iniziare l'uso del prodotto solo dopo aver sentito il parere del medico.

⚠ Gli effetti collaterali potrebbero essere reazioni cutanee quali arrossamenti, gonfiori, bruciori o pizzicori nel punto in cui è stato applicato il prodotto. In caso di malessere consultare un medico.

⚠ Si prega di consultare il proprio medico qualora si assista a un peggioramento della sintomatologia o se i sintomi non migliorano dopo 7 giorni.

⚠ Tutti gli eventi rilevanti verificatisi in relazione al prodotto devono essere comunicati al fabbricante e alle autorità competenti della nazione di residenza dell'utente.

### 8. Conservazione e scadenza

Conservare il trattamento all'acido lattico lontano dalla portata dei bambini.

Il tubetto di alluminio deve essere protetto dai raggi solari, trasportato e conservato nell'intervallo di temperatura compreso fra 5°C e 25°C. Il termine minimo di conservazione del gel all'acido lattico è riportato sul tubetto di alluminio (AAAA-MM) e sulla confezione (AAAA-MM-GG). La data di scadenza precisa (AAAA-MM-GG) si trova sulla confezione. Si sconsiglia l'utilizzo del gel dopo la data di scadenza.

Dopo l'apertura del tubetto di alluminio, il gel deve essere utilizzato entro 1 mese.

### 9. Avvertenze per lo smaltimento

I componenti del prodotto possono essere smaltiti nei rifiuti domestici, avendo cura di porli al riparo della portata dei bambini.

Si prega di separare per tipologia i singoli componenti della confezione e di conferirli al rispettivo sistema di riciclaggio.

Si prega di rispettare in tal senso le prescrizioni locali e regionali relative allo smaltimento.

### 10. Composizione del materiale

Il gel all'acido lattico ELANEE è composto da: Acqua, glicerina, gomma di xantano, gliceril caprilato, acido lattico (0,182%)

Un applicatore est costituito da: polyéthylène (PE)

### 11. Spiegazione dei simboli utilizzati

	Produttore
	Attenzione!
	Rispettare le istruzioni per l'uso
	Codice articolo

	Numero di lotto
	Peso netto
	Tenere lontano dai raggi solari diretti
	Temperature di conservazione prescritte
	Identificazione del materiale d'imballaggio
	Non riutilizzabile
	utilizzabile entro: Anno e mese e giorno
	una volta aperto si conserva fino a 1 mesi
	Identificativo unico del dispositivo

### (NL) Melkzuurkur – Gebruiksaanwijzing

Beste klant,

Hartelijk dank, dat u voor onze ELANEE melkzuurkur heeft gekozen! Deze gebruiksaanwijzing zal u helpen om het product optimaal te benutten. Lees de gebruiksaanwijzing – in het bijzonder de „veiligheidsinstructies“, nauwkeurig door voorafgaand aan het eerste gebruik van de ELANEE melkzuurkur!

Wij reageren graag op uw vragen of suggesties! Uw ELANEE-team

⚠ Let op! Geelieve de gebruiksaanwijzing te volgen en de verpakking te bewaren!

### Made in Germany

### 1. Toepassingsgebied

Deze gebruiksaanwijzing is van toepassing op de volgende producten:

REF: 730-00 ELANEE Melkzuurkur

### 2. Productinhoud

- 1 tube melkzuurkur gel 20 ml
- 7 afzonderlijk verpakte inbrenghulzen met een afvulvolume van 2,5 ml
- 1 gebruiksaanwijzing

Aan het begin van het gebruik kan er door de lage pH-waarde (pH 3,8) van de melkzuurkur en de verhoogde gevoeligheid van de schede een licht tot matig branderig gevoel ontstaan.

Bij een toegenomen herstel van de vaginale ora mag dit niet meer optreden.

### 3. Doel en beoogd gebruik

De melkzuurkur van ELANEE dient voor een veilige en effectieve verhoging van de zuurtegraad van het vaginamilieau. Ze helpt de natuurlijke vaginale pH-waarde te herstellen of te behouden. Daardoor wordt het herstel van een evenwichtige en gezonde vaginaflora ondersteund. De melkzuurkur van ELANEE kan ook worden aanbevolen bij terugkerende bacteriële vaginale infecties (vaginosen).

De kuur is voorzien om dagelijks zelf toe te passen gedurende 7 dagen. Voor andere toepassingen is het product niet geschikt. Raadpleeg, bij twijfel, alstublieft uw arts of apotheker!

### 4. Toepassingsgebied

De melkzuurkur van ELANEE is uitermate geschikt voor vrouwen met bekende vaginale onbalans (vaginale pH-waarde > 4,4), met neiging tot vaginale infecties (bacteriële vaginose) en na een antibiotica-behandeling van een vaginale infectie of de behandeling van een vaginale schimmelp. Door de ondersteuning van het herstel van een evenwichtige en gezonde vaginaflora worden klachten van een bacteriële vaginale infectie, zoals jeuk, branderig gevoel, abnormale afscheiding of onaangename geur, vermeden.

### 5. Wijze van functioneren

Melkzuur bacteriën zorgen in de vagina voor een gezonde vaginale flora en voorkomen de accumulatie en verspreiding van schadelijke bacteriën. Als het vaginale gebied te weinig melkzuurbacteriën bevat, dan neemt de vaginale pH-waarde toe en kunnen bacteriën zich beter vestigen en sneller verspreiden.

Bacteriële vaginale infecties gaan gepaard met verschillende klachten zoals jeuk, branderig gevoel, droogte, verhoogde vaginale afscheiding of een onaangename geur. Ernstige en onbehandelde infecties kunnen leiden tot ontstekingen en onvruchtbaarheid. Bij zwangere vrouwen kunnen opkomende infecties vroeg-tijdige weeën, het breken van de vliezen of eventueel een vroeggeboorte opwekken.

De melkzuurkur van ELANEE bezit een pH-waarde van minder dan 4,0 en maakt de normalisering van de vaginaflora mogelijk. Daarnaast heeft het lichaam extra tijd om het eigen melkzuur vormen en te genereren, om de gezonde vaginale flora weer op te bouwen.

### 6. Gebruiksaanwijzing

1. Zorg voor schone omstandigheden (bijv. handen wassen).
2. Schroef de dop van de geltube en steek met de omgekeerde kant van de dop in de afdichting van de tubeopening.
3. Haal de inbrenghulzen kort vóór gebruik uit de folieverpakking en schroef deze op de geopende geltube.
4. Druk de melkzuurkur langzaam uit de tube tot aan de aanslag van de opgeschroefde applicator (ca. 2,5 ml = 1/2 applicatorvulling). LET OP! Druk de gel niet voorbij de aandrukker! Draai de halfvolle applicator

voorzichtig van de tube af.

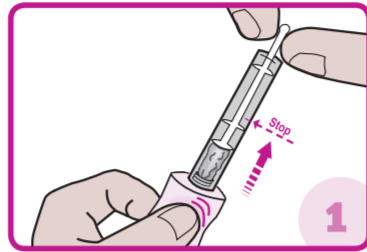
5. Ga op u rug liggen bij voorkeur s avonds voor het naar bed gaan met lichtjes opgetrokken benen en een handdoek onder het bekkenbodemgebied.

6. Breng de gevulde inbrenghulzen net als een tampon ca. 2-3 cm in de schede naar binnen.

7. Druk de gel volledig uit de inbrenghulzen en in de schede door langzaam het uiteinde in te drukken. Bij gevoelige slijmvlieszen kan de gel met een lage pH-waarde tijdelijk een licht branderig gevoel veroorzaken.

8. Gooi de gebruikte inbrenghulzen bij het huishoudelijke afval en herhaal de bovenstaande punten met een nieuwe inbrenghulzen op de daarop volgende dagen.

Tip: Na het aanbrengen van de melkzuurkur wordt het dragen van een inlegkruisje/maandverband aanbevolen, omdat een verhoogde vaginale afscheiding kan optreden.



Afbeelding 1:

Kort voor het gebruik de applicator uit de folieverpakking nemen en op de geopende gel-tube Schroeven. Melkzuurkur uit de tube tot aan de aanslag van de opgeschroefde applicator duwen.



Afbeelding 2:

De gevulde applicator zoals een tampon ca. 2-3 cm in de vagina inbrengen.

De gel met behulp van de inbrenghulzen langzaam en volledig uit de applicator in de vagina duwen. Daarna de gebruikte applicator weggoeien.

### 7. Veiligheidsinstructies

⚠ Zorg voor schone omstandigheden (bijv. handen wassen).

⚠ Controleer uw tube en applicatoren voor het eerste gebruik. Gebruik uitsluitend verpakte en perfecte productonderdelen. Gebruik geen reeds geopende of beschadigde tube en applicatoren.

⚠ De applicatoren zijn bedoeld voor eenmalig gebruik en mogen niet opnieuw worden gebruikt, om risico op infectie te vermijden.

⚠ Gel die onverwacht uit de tube naar buiten komt en die niet nodig is voor de actuele toepassing, mag niet opnieuw in de tube worden gezogen of verder worden gebruikt. Gooi de hoeveelheid gel in kwestie weg.

⚠ Vermijd het gebruik van condooms, spermicide, latex membraan of een andere fysieke vorm van anticonceptie tijdens het gebruik van de melkzuurkur (risico op scheuren of ondoeltreffendheid).

⚠ Bij ontstekingen, verwondingen of pijnlijke klachten in de intieme zone en ook tijdens de menstruatie moet van het gebruik worden afgezien.

⚠ Bij bekende overgevoeligheid en allergieën voor een van de vermelde bestanddelen moet van het gebruik worden afgezien of mag dit alleen in overleg met een arts worden gebruikt.

⚠ Bij bestaande maagdelijkheid of tijdens een problematische zwangerschap mag u pas na overleg met een arts met de toepassing beginnen.

⚠ Als bijwerkingen kunnen huidreacties, zoals roodheid, zwelling, branden of jeuk, ter hoogte van de applicatieplaats optreden. Bij vermindering van het welzijn moet een arts worden geraadpleegd.

⚠ Raadpleeg uw arts als uw symptomen verergeren of na 7 dagen niet verbeteren.

⚠ Alle ernstige incidenten die zich in verband met het product voordoen, moeten worden gemeld aan de fabrikant en aan de bevoegde autoriteit van het land waar de gebruiker is gevestigd.

### 8. Opslag en houdbaarheid

Bewaak de melkzuurkur buiten het bereik van baby's/kleine kinderen.

De alu-tube moet beschermd worden tegen zonnestralen en moet droog binnen het temperatuurbereik van 5°C tot 25°C worden getransporteerd en opgeslagen.

De melkzuurkur is voorzien van een houdbaarheidsdatum (THT-datum) op de aluminium tube (JJJJ-MM) en de verpakking (JJJJ-MM-DD). De tot op de dag nauwkeurige houdbaarheidsdatum (JJJJ-MM-DD) staat op de verpakking. Gebruik van de gel na de vervaldatum wordt sterk afgeraden.

Na het openen van de alu-tube moet de gel binnen 1 maanden worden opgebruikt.

### 9. Weggooi instructies

Verwijder de productbestanddelen in het huishouden buiten het bereik van baby's/kleine kinderen.

De afzonderlijke bestanddelen van de verpakking correct sorteren voor afvalverwijdering en naar het juiste recycling-systeem brengen. Gelieve rekening te houden met de lokale en regionale richtlijnen voor afvalverwerking.

### 10. Samenstelling materiaal

De melkzuurkur van ELANEE bestaat uit: aqua, glycerine, xanthaan gum, glyceryl caprylaat, melkzuur (0,182%)

Een applicator bestaat uit: Polyethyleen (PE)

### 11. Verklaringen van de gebruikte symbolen

	Producent
	Let op!
	Volg de gebruiksaanwijzing op!
	Artikelnummer
	Batchnummer
	Gewicht
	geen directe zonnestralen
	Vooraf ingevoerde opslagtemperatuur
	Kenmerking van het verpakkingsmateriaal
	Uitsluitend voor eenmalig gebruik
	te gebruiken tot: Jaar en maand en dag
	geopend houdbaar tot 1 maanden
	Unieke code voor hulpmiddelidentificatie

### (ES) Cura de ácido láctico – Instrucciones de uso

Estimada clienta:

¡Muchas gracias por haberse decidido por nuestra cura de ácido láctico ELANEE! Estas instrucciones de uso le ayudarán a utilizar el producto de la manera más óptima posible. ¡Antes de utilizar la cura de ácido láctico ELANEE por primera vez, lea las instrucciones de uso atentamente, sobre todo las indicaciones de seguridad! ¡Estamos a su disposición para preguntas o sugerencias!

Su equipo ELANEE

⚠ ¡Observar y conservar las instrucciones de uso y el embalaje!

Fabricado en Alemania

### 1. Ámbito de aplicación

Estas instrucciones de uso se aplican al producto siguiente:

REF: 730-00 Cura de ácido láctico ELANEE

### 2. Contenido del producto

- 1 gel de ácido láctico en un tubo de 20 ml
- 7 aplicadores embalados individualmente con un volumen de llenado de 2,5 ml
- 1 instrucciones de uso

Al principio del tratamiento puede producirse una sensación leve a fuerte de ardor debido al pH bajo (pH 3.8) de la cura de ácido láctico y una sensibilidad elevada de la vagina. Con el restablecimiento creciente de la flora vaginal esto no debería volver a ocurrir.

### 3. Finalidad y uso previsto

La cura de ácido láctico ELANEE sirve para el aumento seguro y eficaz del grado de acidez del medio vaginal. Ayuda a restablecer o mantener el pH vaginal natural. Así contribuye al restablecimiento de una flora vaginal equilibrada y sana. La cura de ácido láctico ELANEE también puede recomendarse para la prevención en caso de infecciones vaginales bacterianas recurrentes (vaginosis). La cura está prevista para la autoaplicación diaria durante 7 días. El producto no es apto para otros fines de aplicación. En caso de duda, póngase en contacto con su médico.

### 4. Campos de aplicación

La cura de ácido láctico ELANEE es especialmente apropiada para mujeres con desequilibrio vaginal conocido (pH vaginal > 4.4) con propensión a las infecciones vaginales (vaginosis bacteriana) y después de un tratamiento antibiótico, una infección vaginal o un tratamiento de una infección vaginal por hongos. Dado que ayuda al restablecimiento de una flora vaginal equilibrada y sana, previene las molestias causadas por infecciones vaginales bacterianas como prurito, ardor, secreción anormal u olor desagradable.

### 5. Funcionamiento

En la vagina, los lactobacilos son responsables de una flora vaginal sana y evitan la colonización y proliferación de bacterias dañinas. Si en el medio vaginal no hay suficientes lactobacilos, el pH vaginal aumenta y las bacterias pueden colonizar mejor y proliferar más rápido. Las infecciones vaginales bacterianas son acompañadas de diferentes molestias como prurito, ardor, sequedad, secreción aumentada u olor desagradable.

Las infecciones graves no tratadas pueden llevar a inflamaciones e infertilidad. En caso de mujeres embarazadas, las infecciones ascendentes pueden provocar contracciones

prematuras, la rotura de la bolsa amniótica o, en algunos casos, un parto prematuro.

La cura de ácido láctico ELANEE posee un pH inferior a 4.0 y permite la normalización de la flora vaginal. Además, el cuerpo tiene tiempo para producir ácido láctico propio y regenerarse para restablecer la flora vaginal sana.

### 6. Aplicación

1. Asegúrese que se cumpla con las condiciones higiénicas adecuadas (por ej. lavado de las manos).
2. Desensrose la tapa del tubo de gel y, mediante la tapa, pique en el sello en la abertura del tubo.
3. Saque el aplicador del embalaje de lámina poco antes de la utilización y enrósquelo en el tubo de gel abierto.
4. Saque el gel de ácido láctico apretando lentamente el tubo hasta alcanzar el tope del aplicador enroscado (aprox. 2,5 ml = 1/2 llenado del aplicador). ¡ATENCIÓN! ¡Presione atención a que el gel no sobrepase el empujador! Desensrosque con cuidado el aplicador llenado a medias del tubo.
5. Póngase en posición dorsal, preferentemente de noche antes de ir a dormir con las piernas ligeramente flexionadas y con una toalla debajo de la zona del suelo pélvico.
6. Introduzca el aplicador lleno aprox. 2 a 3 cm en la vagina como un tampón higiénico.
7. Empuje el gel completamente del aplicador en la vagina accionando lentamente el empujador. En caso de mucosas sensibles, el gel puede causar una leve sensación de ardor debido a su pH bajo.
8. Deseche el aplicador utilizado con la basura doméstica y repita los pasos indicados arriba con un nuevo aplicador en los días siguientes.

Consejo: Después de haber aplicado el gel de ácido láctico se recomienda llevar un pantiprotector/una toalla sanitaria dado que puede producirse una secreción aumentada.

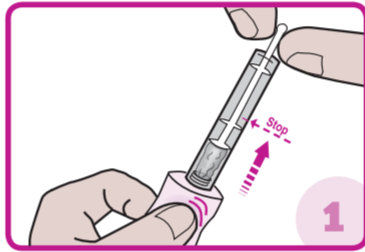


Figura 1:

Poco antes de la utilización, sacar el aplicador del embalaje de lámina y enroscarlo en el tubo de gel abierto. Apretar el tubo para empujar el gel de ácido láctico hasta el tope del aplicador enroscado.



Figura 2:

Introducir el aplicador lleno aprox. 2 a 3 cm en la vagina como un tampón higiénico. Empujar el gel completamente del aplicador en la vagina accionando lentamente el empujador. Después, desechar el aplicador utilizado.

### 7. Indicaciones de seguridad

⚠ Asegúrese que se cumpla con las condiciones higiénicas adecuadas (por ej. lavado de las manos).

⚠ Compruebe su tubo y sus aplicadores antes del primer uso. Utilice únicamente componentes del producto embalados y en perfecto estado. No utilice ningún tubo ya abierto o ningún tubo o aplicadores ya dañados.

⚠ Los aplicadores están previstos para aplicaciones únicas y no deben ser reutilizados para evitar el riesgo de infección.

⚠ En el caso de gel que sale inesperadamente del tubo que no se necesita para la aplicación actual, no volver a aspirarlo en el tubo ni utilizarlo más tarde. Deseche la cantidad de gel correspondiente.

⚠ Evite la utilización de condones, spermicidas, membranas de látex u otras formas físicas de anticoncepción mientras utiliza el gel de ácido láctico (riesgo de ruptura o de ineffectividad).

⚠ En caso de inflamaciones, heridas o molestias dolorosas en las partes íntimas así como durante la menstruación debería prescindirse de la aplicación.

⚠ En caso de hipersensibilidad o alergias a los ingredientes mencionados, debería prescindirse de la aplicación o utilizarlo después de haber consultado a un médico.

⚠ En caso de virginidad o durante un embarazo problemático, no debería empezar la aplicación antes de haber consultado un médico.

⚠ Los posibles efectos secundarios pueden ser reacciones cutáneas como enrojecimiento, hinchazón, ardor o prurito en el punto de aplicación. En caso de alteración del bienestar debería consultarse a un médico.

⚠ Consulte su médico si sus síntomas se agravan o no se mejoran después de 7 días.

⚠ Todo incidente grave que se haya producido durante la utilización del producto se deberá comunicar al fabricante y a las autoridades competentes del país en que reside el usuario.

### 8. Conversación y caducidad

Mantenga la cura de ácido láctico fuera del alcance de los bebés/niños. El tubo de aluminio debe protegerse contra la radiación solar y transportarse y conservarse en condiciones secas a temperaturas dentro del rango entre 5°C y 25°C. El gel de ácido láctico tiene la fecha de caducidad impresa en el tubo de aluminio (aaaa-mm) y en el envase (aaa-mm-dd). La fecha de caducidad en un día preciso (aaaa-mm-dd) se encuentra en el envase. No se recomienda utilizar el gel después de la fecha de caducidad. Después de haber abierto el tubo de aluminio, el gel debe utilizarse dentro de un mes.

### 9. Indicaciones de eliminación

Por favor elimine los componentes del producto con la basura doméstica fuera del alcance de los bebés/niños.

Separar los componentes individuales del embalaje de acuerdo a su tipo y eliminarlos en el sistema de reciclaje correspondiente. Observe las directivas de eliminación locales y regionales.

### 10. Composición del material

El gel de ácido láctico está compuesto por: Agua, Glycerin, Xantha Gum, Glyceryl Caprylate, Lactic Acid (0,182%)

Un aplicador está compuesto por: Polietileno (PE)

### 11. Explicación de los símbolos utilizados

	Fabricante
	¡Atención!
	Observar las instrucciones de uso
	Número de artículo
	Número de lote
	Peso neto del contenido
	Proteger contra radiación solar directa
	Temperaturas de almacenamiento prescritas
	Marcado del material de embalaje
	El producto no debe ser reutilizado
	Utilizar el producto antes de: Año y mes y día
	Una vez abierto, utilizar dentro de máx. 1 mes
	Identificador único del producto

### (RU) Лечебная молочная кислота – Инструкция по применению

Уважаемый Покупатель,

Благодарим Вас за приобретение лечебной молочной кислоты ELANEE! Это руководство по применению призвано помочь Вам наиболее оптимально использовать наше изделие. Перед первым использованием, пожалуйста, внимательно прочитайте это руководство по применению, уделяя особое внимание указаниям по использованию и безопасности.

Мы охотно ответим на Ваши вопросы и с благодарностью примем любые предложения! Ваша команда ELANEE

⚠ Пожалуйста, соблюдайте инструкции, указанные на упаковке!

Произведено в Германии

### 1. Сфера применения

Данная инструкция по применению относится к следующему продукту:

REF: 730-00 Лечебная молочная кислота ELANEE

### 2. Содержимое

- 1 молочная кислота-гель в тубике 20 мл
- 7 индивидуально упакованных аппликаторов с объемом наполнения 2,5 мл
- 1 инструкция по применению

В начале применения низкое значение pH (pH 3.8) курса лечения молочной кислотой и повышенная чувствительность влагалища могут привести к легкому или повышенному жжению.

По мере восстановления вагинальной флоры жжение должно исчезнуть.

### 3. Цель и использование по назначению

Курс молочной кислоты ELANEE служит для безопасного и эффективного повышения степени кислотности вагинальной среды. Он способствует восстановлению или сохранению натуральной вагинальной кислотности. Благодаря этому поддерживается восстановление сбалансированной и здоровой микрофлоры влагалища. Курс молочной кислоты ELANEE можно порекомендовать также для борьбы с хроническими бактериальными вагинальными инфекциями (вагинозами).

Курс рассчитан на ежедневное самостоятельное применение в течение 7 суток. Для других целей продукт не подходит. При возникновении сомнений обратитесь к врачу или фармацевту!

### 4. Область применения

Курс молочной кислоты ELANEE особенно подходит женщинам с выявленным вагинальным дисбалансом (вагинальная кислотность > 4,4), со склонностью к вагинальным инфекциям (бактериальный вагиноз) и после лечения вагинальной инфекции антибиотиками или вагинального микоза. Благодаря поддержке в восстановлении сбалансированной и здоровой микрофлоры влагалища предотвращаются такие осложнения бактериальных вагинальных инфекций, как зуд, жжение, аномальные выделения или неприятный запах.

### 5. Эксплуатация

Молочнокислые бактерии во влагалище обеспечивают здоровую вагинальную флору и предотвращают колонизацию и распространение вредных бактерий. Если в вагина